

DESCRIPTION DE DEUX ARAIGNÉES NOUVELLES
DE LA MER ROUGE.

Par Jacques DENIS.

Au cours d'un voyage dans la Mer Rouge à bord du navire de recherches « *Xarifa* » appartenant à l'Internationales Institut für submarine Forschung à Vaduz, Liechtenstein, M. P. STRINATI, de Genève, a eu l'occasion de recueillir quelques Araignées sur le littoral soudanais au voisinage de Suakin. Je le remercie d'autant plus vivement de m'en avoir confié l'étude qu'il m'a laissé la disposition de ce matériel de sorte que j'ai pu remettre les types des deux espèces décrites ci-après au Muséum. Car il est remarquable de constater, étant donné le nombre très restreint des exemplaires récoltés, que les deux seules espèces identifiables avec certitude sont nouvelles. Ce simple fait suffit à démontrer combien la faune arachnologique de cette région est mal connue encore.

Prodidomus bicolor n. sp. [Fam. *Prodidomidae*].

♀. Céphal. 1,3 mm. ; long. tot. (sans les filières) 3,6 mm.

Coloration : Céphalothorax jaune légèrement orangé, bordé d'une très fine ligne marginale brun rouge clair, épaissie et plus foncée au niveau des hanches, présentant de très vagues traces de marbrures sur les côtés et en avant, revêtu d'une très courte pubescence blanchâtre, quelques longs crins noirs dressés sur les côtés en arrière et en avant. Sternum jaune pâle, liseré de brun rougeâtre clair, garni de poils fins peu denses. Pièces buccales et chélicères jaunes. Pattes jaunâtres, la patte-mâchoire fauve clair. Abdomen brun rougeâtre vineux, revêtu de courts crins noirs, présentant en avant une tache ovale claire, suivie d'une étroite bande transverse, puis de trois petites taches disposées en chevron transverse très ouvert ; une tache rectangulaire au-dessus des filières, flanquée de chaque côté par une très petite tache arrondie (quoique légèrement dissymétriques, ces taches ne paraissent pas être de simples accidents tégumentaires) ; face ventrale très éclaircie ; filières jaunâtres.

Céphalothorax plat, assez large, $I_c = 1,314$.

Groupe oculaire plus large que haut, $B : H = 1,412$, les yeux médians antérieurs largement cerclés de noir et séparés de leur diamètre qui est égal aux deux-tiers de celui des latéraux. Intervalle des yeux médians postérieurs égal à leur petit axe. Hauteur du bandeau égale aux trois-quarts du diamètre des yeux médians antérieurs.

Sternum régulièrement ovale, les hanches IV séparées des deux-tiers de leur diamètre. Pièce labiale plus large que longue. Lames-maxillaires

larges, non acuminées, obliquement tronquées à leur extrémité interne. Chélicères obliques et peu divergentes, régulièrement arquées.

Hanche et trochanter IV d'égale longueur. Patte-mâchoire et pattes antérieures mutiques. Tibia III armé en dessous d'une épine subbasale assez faible et de 2 épines apicales plus fortes, métatarse III d'une épine subbasale et de 2 apicales, tibia IV d'une épine subbasale, d'une sub-médiane et de 2 apicales, métatarse IV de 2 épines subbasales, d'une sub-médiane et de 3 apicales.

Abdomen assez court, tronqué en avant, puis régulièrement dilaté et arrondi en arrière. Filières supérieures très grosses.

Plaque génitale (fig. 1) brièvement et densément pileusc, divisée en deux grandes zones elliptiques nettes seulement en avant, par une carène éhitinisée brusquement dilatée en arrière en T transverse constitué par un léger bourrelet échancré au milieu de son bord postérieur.

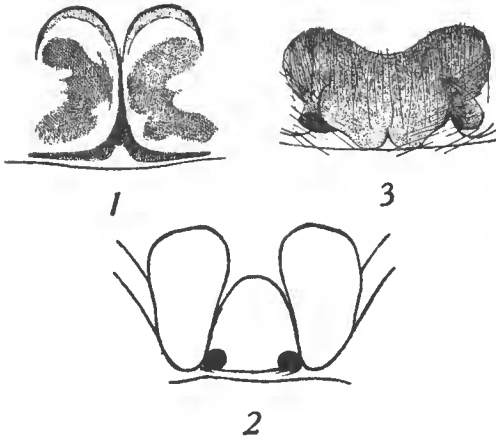


FIG. 1. — *Prodidomus bicolor* n. sp., épigyne.
FIG. 2. — *Strinatinnella spinosa* n. sp., pièces buccales.
FIG. 3. — *Id.*, épigyne.

Two Islets (îlots coralliens inhabités de l'Archipel de Suakin), 1 ♀, 18-II-1956.

Très largement distribué, le genre *Prodidomus* est représenté par des espèces nombreuses, mais qui paraissent rares. En effet, à l'exception du génotype *Pr. amaranthinus* (Lucas), la plupart sont connues par un très petit nombre d'individus, parfois par un exemplaire unique. Aussi ne doit-on pas s'étonner de rencontrer une espèce nouvelle dans la région de la Mer Rouge bien que quatre espèces en aient déjà été décrites : *djiboutensis* Dalmas, et *robustus* Dalmas, de Djibouti, *aurantiacus* Simon et *nigellus* Simon, d'Aden. C'est de ce dernier que *Pr. bicolor* se rapproche le plus,

avec un type d'épigyne très semblable ; il en diffère entre autres par la coloration et la chétotaxie ; celle-ci est plus complète que chez *aurantiacus*, qui jusqu'à présent semblait être la seule espèce du genre à posséder trois épines à l'extrémité du métatarse IV.

***Strinatinnella spinosa* n. gen., n. sp. [Fam. Dictynidae].**

♀ Céphal. 1,7 mm. ; long. tot. 3 mm.

Coloration : Céphalothorax fauve rougeâtre assez clair. Sternum jaune pâle, très vaguement plus coloré vers la marge mais sans ligne définie, parsemé de longs crins noirs espacés. Pièces buccales brunâtres, légèrement éclaircies à l'apex. Chélicères fauve rougeâtre, présentant de longs crins dressés sur leur face antérieure. Pattes et patte-mâchoire jaune pâle. Abdomen ovale allongé, brunâtre, densément revêtu de fine pubescence fauve pâle et présentant quelques crins noirs dressés ; filières brun rougeâtre.

Céphalothorax plat, la tête à peine convexe mais bien délimitée vue en dessus, large, $I_c = 1,415$, le front large, sa largeur à peine inférieure d'un tiers à la plus grande largeur du céphalothorax ; strie thoracique fine et droite.

Groupe oculaire occupant un peu moins des deux-tiers de la largeur du front. Yeux antérieurs disposés en ligne droite par leurs bases, les médians séparés des trois-quarts de leur diamètre, leur intervalle aux latéraux à peine égal au quart de leur diamètre ; les yeux latéraux ovales, leur grand axe d'un quart plus grand que le diamètre des médians. Yeux postérieurs égaux, mais les latéraux légèrement ovales, leur diamètre d'un quart plus grand que celui des médians antérieurs, disposés en ligne à peine récurvée, les médians séparés de leur diamètre, leur intervalle aux latéraux égal à 0,400 diamètre. Ligne oculaire postérieure à peine plus large que la ligne antérieure (dans le rapport 1,087), les latéraux des deux lignes disjoints par un intervalle égal à celui qui sépare médians et latéraux postérieurs. Trapèze des yeux médians plus étroit en avant qu'en arrière, $B : b = 1,363$, sa hauteur égale à la moyenne des deux bases. Hauteur du bandeau égale au diamètre des yeux médians antérieurs.

Sternum cordiforme large, tronqué en avant, atténué en arrière en courte pointe obtuse à peine prolongée entre les hanches IV qui sont séparées de 0,6 diamètre.

Pièce labiale (fig. 2) aussi large que longue, mais régulièrement atténuée vers l'avant, dépassant le milieu des lames-maxillaires qui sont larges, dilatées en avant, et dont le bord externe n'est pas échancré au niveau de l'insertion du trochanter de la patte-mâchoire.

Chélicères robustes, leur face antérieure très convexe à la base, sans tache basale, les marges longuement obliques, la marge supérieure armée de 3 dents dont la médiane est plus forte, la marge inférieure de 2 courtes dents coniques très reculées et très distantes l'une de l'autre.

Pattes et patte-mâchoire garnies de nombreux poils, les uns courts et fins, d'autres longs et courbes, certains droits et dressés ; quelques longs crins spiniformes courbes sur les fémurs et les patellas, aussi sur le tibia et le tarse de la patte-mâchoire. Tibia I mutique ; métatarse I armé

d'une épine submédiane et d'une épine apicale infères ; tibia II armé de 2 épines latérales du côté antérieur ; métatarse II armé de 2 épines infères, l'une implantée vers le tiers basal, l'autre apicale, et d'une épine supère située vers le tiers proximal. Pattes III et IV armées d'épines beaucoup plus fortes et plus nombreuses : tibia III avec une épine infère subbasale, tibia IV avec une épine subbasale et 2 submédianes ne se faisant pas vis-à-vis, infères ; de plus tous deux avec deux épines latérales de chaque côté et une épine supère subbasale ; métatarses III et IV armés de nombreuses épines irrégulièrement disposées, infères, latérales et supères, celles de l'apex et de la base formant des verticilles. Calamistrum composé d'une rangée de crins courbes occupant presque le tiers de la longueur de l'article, s'étendant de 0,255 à 0,544. Griffes supérieures longues et peu courbées, leur concavité garnie de longues dents fines dans les deux-tiers proximaux ; griffe impaire brusquement coudée à moitié de sa longueur où elle présente une dent assez forte.

Epigyne (fig. 3) en grande plaque brunâtre assez indistincte, cordiforme, son bord antérieur rentrant, masquée par une longue pilosité abondante. Cribellum indivis, subrectangulaire transverse (dans le rapport 1,417), à peine atténué en avant, le bord postérieur très légèrement courbe.

Long Island (îlot corallien inhabité de l'Archipel de Suakin),
1 ♀ 1 juv., 20-II-1956.

Cette espèce est remarquable par le nombre et la robustesse des épines, ce qui la rapproche des *Amaurobius* ; mais le cribellum indivis et le calamistrum unisériel l'en éloignent. C'est pourquoi je propose pour elle le genre nouveau *Strinatinella* caractérisé par la forme et les dimensions du cribellum et la chétotaxie beaucoup plus complète que dans les autres genres de Dictynides à pattes épineuses.

La petite collection de M. STRINATI contient encore quatre jeunes Araignées recueillies sur du guano de Chauve-Souris dans une maison abandonnée de Suakin (16-11-1956). Deux d'entre elles sont des *Minosiella* dont la coloration conviendrait à *M. spinigera* (Simon), d'Aden, mais dont les patellas III sont moins épineuses. Quant aux autres, ce sont de très jeunes Pholcides dont la disposition oculaire peu nette ne permet même pas une détermination générique.